

INSECTOS CHILENOS

POR EL R. P. LONGINOS NAVÁS, S. J.

Reuniré en estas páginas los nombres de los insectos que últimamente he recibido de mis correspondientes y amigos de Chile, R. P. Félix Jaffuel S. S. C. y el Prof. Carlos E. Porter y he podido estudiar. Aunque no sean muchos, todos ellos son muy interesantes, aun aquellos que ya eran conocidos, por tratarse de una región poco explorada todavía en cuanto a la Entomología y riquísima, a lo que parece, en formas indígenas.

Todos ellos pertenecen al orden de los Neurópteros en su acepción más amplia o antigua. Al enumerarlos los agruparé disponiéndolos en los órdenes y familias que actualmente admito.

Paraneurópteros

1. **Phyllopetalia apicalis** Sel. (Ésnidos). Un ejemplar ♀ de Los Perales, Marga-Marga, Enero de 1918 (P. Jaffuel).

Selys Longchamps en su monografía de los Gonfinos (Bruselas 1857, p. 359) describe prolijamente el ♂ de esta especie, siéndole desconocida la ♀. No veo su descripción en mi bibliografía. No será inútil consignar las dimensiones de este ejemplar: longitud total, 60 mm.; ala anterior, 49 mm.; ala posterior, 55'5 mm.; abdomen, 44'3 mm. Los dibujos parecidos a los del ♂, las manchas de las alas de un rojo de sangre, la hoja lateral del octavo segmento del abdomen poco ancha, redondeada por fuera, algo ensanchada hacia atrás, de un pardo negruzco por fuera, amarillenta junto al abdomen.

Efemerópteros

2. *Nousia* gen. nov. (Leptoflébidos).

Similis *Leptophlebiæ* Westrv. et *Habrophlebiæ* Etn.

Ala anterior reticulatione regulari, cellulis plerumque rectangularibus; cubito (8 Eat.) in marginem externum finiente ultra angulum posteriorem; externe inter illum et primam axillarem (9 Eaton) duabus venis intercalatis, anteriore longiore; interne prope basim venula cum axillari 1 conjuncto.

Ala posterior ovalis, paucis venulis; margine costali haud in dentem producto; area costali angusta; area radiali aliquot venulis instructa; una vel altera venula in disco.

El tipo es la siguiente especie.

3. *Nousia delicata* sp. nov. (fig. 1).

Subimago. Corpus fuscum, cercis inferioribus seu forcipe albidis.

Pedes pallidi, anteriores ♂ fulvi, genibus fuscis; tibia sesquilongiore, primo articulo tarsorum, hoc longo, ceteris simul sumptis longiore.

Ala anterior (figura 1. a); angusta, fere ter longior quam latior, apice elliptico; margine posteriore latissime rotundato; membrana griseo

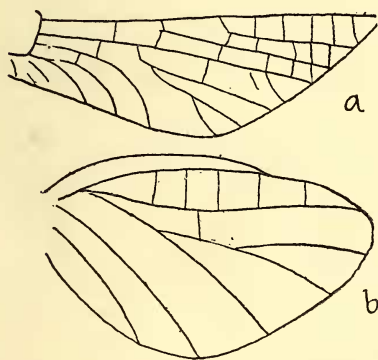


Fig. 1

Nousia delicata ♂ Nav. a. Parte posterior de la primera ala.—b Ala posterior (con mayor aumento).
(Col. m.)

tincta; reticulatione fusca, densa; area costali angusta; regione stigmatica leviter dilatada, fere 10 venulis aut amplius obliquis regularibus; areolis discalibus fere omnibus rectangularibus.

Ala posterior (fig. 2, b) haud duplo longior quam latior; margine costali latissime convexo; inter radium et subcostam fere 5 venulis; procubito bis furcato; duabus aliis venis pone illum simplicibus.

Long. corp. ♂ 4'5 mm.
— al ant. 7 »

Patria. Chile: Los Perales, Marga-Marga, Enero de 1918, P. Jaffuel (Col. m.).

Un ejemplar ♂ muy deficiente, sin las más de las patas, sin los cercos superiores o urodios. Como el ala anterior está en buen estado y la posterior ofrece suficientes caracteres, me he atrevido a describirlo de algún modo, aplazando para mejor ocasión, si logro ver algún ejemplar más perfecto, una descripción complementaria.

4. **Callibaetis Jaffueli** sp. nov. (Bétidos).

Caput fuscum; oculis in sicco fuscis; antennis albidis, duobus primis articulis fuscis, apice truncatis.

Thorax inferne fulvus, superne flavidus, duabus fasciis longitudinalibus fuscis, medio ab invicem stria fusca et sulco medio divisus.

Abdomen ferrugineum, inferne pallidius; ultimo tergito ♂ postice rotundato-convexo; cercis superioribus sive urodiis albis, apice articulorum anguste fusco annulatis; cercis inferioribus sive forcipe alboroseis, primo articulo basi leviter inflato.

Pedes pallidi; tarsis anterioribus ♂ primo articulo dimidium tibiæ longitudine subæquante, sequentibus longitudine decrescentibus.

Alæ reticulatione albida, parum sensibili, in ala anteriore ad maculas fusca, membrana fortiter iridea.

Ala anterior maculis fusco-ferrugineis in quarto anteriore picta: in area costali fere 13 striis transversis, areolas liberantibus in duobus primis tertiis, in regione stigmatica subcontiguas, fere 7 venulis fusciscentibus in hac regione, pallido anguste limbatis; ex quibus aliquot maculæ confluentes (fere 5) retrorsum productæ usque ad sectorem radii, et media sive tertia usque ad ramum posteriorem ejusdem

sectoris; item umbra bina inter hanc maculam et alæ apicem et una vel altera guttula pone mediam maculam.

Ala posterior (fig. 2) penitus immaculata, oblonga, angulo costali forti; area costali ante medium lata,

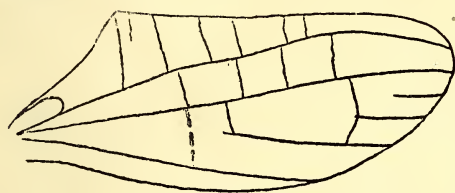


Fig. 2.

Callibaetis Jaffueli ♂ Nav.

Ala posterior.

(Col. m.)

paucis venulis, 3-5, basi ramo recurrente in arcum retrorsum curvato, in tertio apicali angustata; prima vena leviter ad medium flexuosa, ad alæ apicem pertingente; fere 4 venulis cum secunda

vena subrecta conjuncta; tertia vena principali longa, ultra medium marginis posterioris finiente; inter hanc et præcedentem 3 venis intercalatis, paucis venulis conjunctis.

Long. corp. ♂	6'5 mm.
— al ant.	7 »
— cerc.	8'6 »

Patria. Chile: Los Perales, Marga-Marga, Enero de 1918, P. Jaffuel (Col. m.).

Neurópteros

5. **Myrmeleon nigratus** sp. nov. (Mirmeleónidos).

Caput nigrum, opacum, clypeo et labro fulvis; antennis thorace brevioribus, insertione paulo plus diametro primi articuli distantibus; nigris, duobus primis articulis fulvo annulatis, clava mediocri; palpis fulvis.

Prothorax vix longior quam latior, fuscus; su-

perne maculis parvis parum definitis testaceis notatus; pilis albidis; marginibus lateralibus retrorsum leviter divergentibus. Meso- et metathorax subtoti nigro-plumbei, pilis infernis albis.

Abdomen nigrum, griseo pilosum.

Pedes testacei, postici fulvi; femoribus apice, tibiis ante medium et apice nigris; calcaribus subrectis, testaceis, primum tarsorum articulum subæquantibus; tarsorum articulis apice late nigris.

Alæ angusta acutæ; reticulatione fusco-nigra, fulvo-pallido varia; stigmatè pallido; sectore radii fere 8 ramis.

Ala anterior area apicali lata, paucis venulis gradatis; area radiali fere 5 venulis ante sectoris ortum, ultima areola divisa; primo ramo sectoris radii paulo ultra apicem postcubiti orto; stigmatè interne nigro limitato. Duæ striæ obliquæ nigræ: externa brevis ad rhexma, interna et posterior longa et irregularis ad anastomosim rami posterioris cubiti usque ad cubiti ramum anteriorem. Præterea aliquot venulæ procubitales et cubitales et axillæ furcularum marginalium externarum nigro limbatæ.

Ala posterior penitus immaculata, seu nullis venulis limbata, atomo nigro ad rhexma, area apicali angusta, sine venulis gradatis; area radiali 2 venulis internis.

Long. corp. ♀	19'5 mm.
— al. ant.	24 »
— — post.	23'5 »

¹⁸⁹⁷ Patria. Chile: Los Perales, Marga-Marga, P. Jaffuel (Col. m).

Aunque el número de venillas radiales interiores sea escaso en esta especie y en alguna otra particularidad de las alas difiere de las especies típicas de *Myrmeleon*, no puedo dejar de incluirla en él atendiendo al conjunto de sus caracteres.

6. *Lemolenus necator* Nav.

Curacantín, Enero de 1917, Portes; Los Perales, Enero de 1918, P. Jaffuel.

El género *Lemolemus* descrito por mí en la Revista Chilena de Historia Natural, 1911, t. XV, p. 123, ha sido puesto en tela de juicio por Banks (Trans. Am. Entom. Soc., 1913, XXXIX, p. 227): «It is possible that this is the same as the North American *Brachynemurus*, at least I do not know at present how to separate them.»

No es posible tal identificación. En la descripción original (l. c) dicese del ♂: «pilula in ♂ (en el impreso púsose ● en vez de ♂) elongata, pedunculata » Este carácter es suficiente para distinguir el género *Lemolemus* del *Brachynemurus* y afines, cuyos ♂ carecen de tal botón en la axila del ala posterior, y en cambio el abdomen es notablemente más largo que en la ♀ y está terminado por largos cercos.

Distínguese además mi género por la diferente longitud de los espolones, carencia de línea plegada en las alas, etc.

7. **Jaffuelia** gen. nov. (Mirmeleónidos).

Similis *Lemolemo* Nav.

Antennæ thorace breviores, clava distincta, insertione distantes.

Abdomen alis brevius, saltem in ♀.

Pedes mediocres; calcaribus rectis, primo tarsorum articulo brevioribus; articulis tarsorum 1 et 5 longis, intermediis brevibus.

Alæ latæ; area apicali lata, saltem duplici serie venularum gradatarum instructa, paucis venulis (2-5) citra ortum sectoris radii; areis radiali et cubitali internis seu citra ortum sectoris simplicibus.

Ala anterior area costali biareolata, basi excepta, venulis plerisque simplicibus, aliquot ante stigma furcatis.

Ala posterior area costali angusta, simplici; margine posteriore haud vel vix excavato.

En la anchura de las alas y en la estructura más complicada del campo apical de las mismas, este género difiere a primera vista del *Lemolemus*. La inserción de las antenas y la forma de los espolones es también diversa.

El tipo del género es la siguiente especie.

3. **Jaffuella chilensis** sp. nov.

Testaceo-rubra, fusco varia.

Caput testaceum; vertice elevato; stria transversa pone antennis et signis longitudinalibus in modum, in vertice, stria obliqua utrimque ante antenarum basim fuscis; aliis notis fusco-pallidis minus distinctis; labro flavescente; oculis globosis, fuscis; antennis testaceis, apice articulorum anguste fusco annulatis; clava forti, tribus fasciis transversis distincta, basilari ante ortum clavæ et ad medium testaceis, inter utramque ad clavæ originem alia fusca lata; apice clavæ fuscescente.

Prothorax paulo longior quam latior, testaceo-ruber, pilis albidis; duabus striis longitudinalibus ante sulcum transversum, una media pone sulcum et atomis sparsis, fuscis. Meso- et metathorax testaceo-rubri, punctis et fascia transversa in utroque, fuscis.

Abdomen testaceo-rubrum, apice segmentorum fusco, pilis griseis, in medio apicali densioribus.

Pedes testaceo-fulvi, nigro setosi, albedo pilosi; femoribus annulo lato ante apicem, tibiis annulo angusto ad basim, duabus aliis ad medium et ante apicem, nigris; calcaribus testaceis, rectis, primo tarsorum articulo manifeste brevioribus; apice articulorum 3-5 fusco; articulo ultimo longiore primo.

Alæ latæ, apice subacutæ; margine externo vix concavo; stigmatibus testaceo; reticulatione testacea; venis nigro striatis, maxime ad venularum insertionem; venulis testaceis, fuscis mistis, ad stigma una vel altera venula gradata.

Ala anterior venulis multis fusco limbatis, præcipue una vel altera radiali interna, 6 radialibus mediis seu inter ortum sectoris et stigma, aliquot discalibus, intermediis et cubitalibus internis; 5 venulis radialibus internis; sectore radii 6 ramis; area apicali 2-3 seriebus venularum gradatarum, parum distinctis.

Ala posterior immaculata, seu nullis venulis limbatis, furculis apicalibus seu marginalibus externis

vix ad axillas; 3 venulis radialibus internis; sectore radii 6 ramis.

Long. corp. ♀	21	mm.
— al. ant.	27'5	»
— — post.	24'5	»

Patria. Chile: Los Perales, valle de Marga-Marga, Enero de 1918, P. Jaffuel (Col. m.)

9. **Calinemurus litigator** Nav.

Los Perales, P. Jaffuel.

10. **Calinemurus marganus** sp. nov.

Similis *litigatori* Nav.

Caput nigrum, clypeo et labro testaceis; linea transversa pone antennis fulvo-testacea et aliis ad occiput longitudinalibus ferrugineis; oculis fuscis; palpis fulvo-testaceis; antennis thorace brevioribus, primo articulo toto testaceo, reliquis testaceis, apice fuscis; clava subtota fusca, ad medium pallidiore.

Prothorax paulo longior quam latior, fuscus, superne duabus striis longitudinalibus et maculis vagis testaceis, pilis albis; marginibus lateralibus subparallelis. Meso-et metathorax subtoti fusci, superni striis longitudinalibus testaceis, pilis superne albidis, infernis fulvis.

Abdomen ala posteriore brevius, fuscum, superne stria bina longitudinali ferruginea parum definita; pilis fuscis albisque, longis.

Pedes testaceo-ferruginei, albo longiter pilosi, nigro spinulosi, tibiis anticis ad medium et ad apicem fuscis; calcaribus testaceis, arcuatis, anterioribus tres primos tarsorum articulos superantibus; tarsorum articulis 3-5 apice fuscis.

Alæ acutæ, margine externo sub apicem leviter convexo; reticulatione fulva pallida; venis nigro striatis, maxime ad venularum insertionem; venulis plerisque fuscis, aliis fulvis; stigmatibus testaceo, interne et linea media longitudinali fuscato; area apicali serie venularum gradatarum instructa; sectore radii 10 ramis.

Ala anterior 6 venulis radialibus internis; paucis

venulis fusco limbatis; cubiti ramo anteriore usque ad sectorem procubiti et ultra, striola ad rhexma et alia dilutiora ad anastomosim rami obliqui cubiti cum postcubito.

Ala posterior angustior, 3-4 venulis radialibus internis, una vel altera cellula divisa; nullis venulis fusco limbatis.

Long. corp. ♀	24'5 mm.
— al. ant.	30'7 »
— — post.	30'7 »

Patria. Chile: Los Perales, Marga-Marga, P. Jafuel Enero de 1918 (Col. m.).

11. **Licura** gen. nov.

Similis *Calinemuro* Banks.

Caput antennis thoracis longitudini subæqualibus aut eo brevioribus, insertione haud latius diametro primi articuli distantibus, clava manifesta.

Abdomen alis brevius, ♂ cercis haud prominentibus.

Pedes calcaribus leviter arcuatis, primum tarsorum articulum manifeste superantibus, duos primos subæquantibus; articulo primo multo longiore secundo, breviora quinto.

Alæ angustæ, area apicali aliquot venulis in seriem gradatam dispositis; area radiali interna partim biareolata, paucis venulis, ramo cubiti obliquo.

Ala anterior area costali biareolata, vel partim triareolata; area cubitali interna seu citra ramum obliquum angusta, fere simplici.

Ala posterior area costali angusta, simplici aut una vel altera cellula divisa; area cubitali angusta, simplici; pilula in ♂ ad angulum axillarem manifesta.

Distínguese del género *Calinemurus* en la mayor longitud relativa de los espolones y de las alas, mayor sencillez de los campos costales, etc.

El tipo es la siguiente especie.

12. **Licura ferus** sp. nov.

Caput fulvum; macula grandi nigra aream in-

ter, ante et pone antenas occupante; fascia transversa nigra in vertice; oculis fuscis; palpis fulvis; antennis duobus primis articulis totis testaceis, ceteris testaceis, apice fuscis.

Prothorax paulo longior quam latior; marginibus lateralibus subparallelis; superne striis longitudinalibus vagis testaceis; pilis albis. Meso- et metathorax subtoti fusci, pilis fuscis, infernis albis.

Abdomen fuscum, griseo pilosum, superne linea longitudinali laterali fulvo-testacea.

Pedes testacei, albo longiter pilosi, nigro setosi; femoribus copiose fusco pictis; calcaribus testaceis, arcuatis, posterioribus duos primos tarsorum articulos æquantibus; articulo tarsorum quarto toto, quinto apice nigro.

Alæ angustæ, reticulatione fulvo-pallida, venis nigro striatis ad venularum insertionem; venulis plerisque fuscis, aliquot fulvis; stigmatate pallido.

Ala anterior area costali paucis areolis in tres divisas, plerisque in duas, ad basim et prope stigma simplicibus; stigmatate interne fusco limitato; area apicali lata, fere 2 venulis gradatis; area radiali 5 venulis internis, ultima areola divisa; sectore radii 7 ramis; area cubitali interna angusta, longa; striola fusca obliqua bina, externa ad rhagma angustissima, interna et posteriore ad anastomosim rami obliqui cubiti, vix sensibili.

Ala posterior area costali una vel altera areola divisa; stigmatate interne vix fusco limitato; area apicali fere 1 venula gradata; area radiali fere 4 venulis internis, ultima cellula divisa; sectore radii 6 ramis; nullis venulis fusco limbatis; pilula disco transverso, lato, testaceo.

Long. corp. ♂ 21 mm.

— al. ant. 26 »

— — post. 26 »

Patria. Chile: Los Perales, Marga-Marga, Enero de 1918, P. Jaffuel (Col. m.).

13. **Chrysopa nosina** Nav. (Crisópidos). El tipo de Nos es ♀ (Broteria, 1913, p. 85, t. 4). He recibido otro ejemplar ♂ más adulto de Curacantín y en mejor estado. No lo puedo separar específicamente de la forma *nosina*, mas difiere bastante, por lo cual añadiendo las divergencias se conocerá mejor la especie.

Caput stria nigra obliqua utrimque in fronte, ad latus internum antennarum; atomo nigro in angulo superiore clypei et puncto ad clypei latera; palpis nigris, ad articulationes pallidis; antennis nigris, duobus primis articulis pallidis, stria fusco-nigra supero-externa notatis.

Abdomen subtotum fuscum, fusco pilosum; margine posteriore segmentorum, connectivo et ultimo segmento pallidis.

Pedes viridi-flavi, nigro pilosi.

Alæ hyalinæ, irideæ; venis flavidis, ad venularum insertionem fusco-nigris; pilis fusco-nigris; stigmatibus viridi flavo, venulis stigmalibus subcostalibus concoloribus.

Long. corp. ♂ 8 mm.

— al. ant. 15'2 »

— — post. 13'7 »

Patria. Chile: Curacantín, Enero de 1917, Prof. Porter (Col. m.). Otros ejemplares de Los Perales, Enero de 1918, P. Jaffuel.

14. **Chrysopa jaffuelina** sp. nov. (Crisópidos).
Similis *nosinæ* Nav.

Caput flavum, stria obliqua utrimque ante antennarum scrobem, alia brevior ad genas et ad clypei latera, fuscis; vertice duobus striis rubro-fuscis, retrorsum divergentibus, parum definitis; oculis in sicco fusco-viridibus; palpis subtotis fusco-nigris; antennis nigris, duobus primis articulis flavis, primo inflato, stria longitudinali fusca supero-externa apicali, ultra medium articuli descendente.

Prothorax paulo latior quam longior, antrorsum leviter angustatus, angulis anticis truncatis, viridiflavus, linea sinuosa longitudinali inter lineam me-

diam et marginem lateralem, macula ad ipsum marginem, linea media longitudinali angustissima, ad medium interrupta et stria transversa media ad medium interrupta, fuscis. Meso-et metathorax viridiflavi, macula fusca laterali posteriore in meso-et metanoto.

Abdomen viride, immaculatum.

Pedes virides, fusco pilosi, tarsis flavescentibus, tibiis posterioribus teretibus.

Alæ hyalinæ, irideæ, apice elliptice rotundatæ; reticulaticne læte viridi; stigmatè viridi-flavo, conspicuo; venulis costalibus et gradatis totis fuscis.

Ala anterior venula subcostali basilari nigra, stigmalibus viridi-flavis, radialibus initio et fine fuscis; intermediis 5, prima ad tertium ultimum cellulæ divisorie inserta; gradatis $\frac{7}{8}$.

Ala posterior venulis radialibus puncto fusco initio et fine notatis, venulis gradatis $\frac{6}{8}$.

Long. corp. 9'4 mm.

-- al ant. 14'5 »

-- --post. 13'3 »

Patria. Chile: Los Perales, Marga-Marga, Enero de 1918, P. Jaffuel (Col. m.).

15. **Hemerobius Hageni** sp. nov. (Hemerobidos).

Similis *Iupuli* L.

Caput ferrugineum, nitens, pilis fulvis; vertice convexo, oculis fuscis; palpis fuscescentibus; antennis primo articulo fulvo-ferrugineo (ceteri desunt).

Thorax fuscus, nitens, ad suturas obliquas pallidior; metanoto fascia media longitudinali fulva.

Abdomen subtotum fuscum, fulvo pilosum.

Pedes stramineo-pallidi, pilis concoloribus; tibiis posterioribus fusiformibus, compressis, linea impressa externa brevi, obliqua, fusca, colore fusco retrorsum dilatato.

Alæ apice elliptice rotundatæ; membrana hyalina, iridea; stigmatè indistincto.

Ala anterior venulis gradatis $\frac{6}{8}$, fuscis, prima seu anterior internæ seriæi duobus spatiis seu venis a sequente disjuncta; venis ramisque (costa et sub-costa exceptis) punctis fuscis fere regulariter sparsis notatis, membrana umbris fusco-cinereis a punctis fuscis plerumque procedentibus penniformibus, et striis in areis marginalibus, seu inter ramos ad marginem externum parum manifestis, alia magis visibili et obscuriore inter ramos cubiti, umbris etiam pone cubitum; cubiti ramo anteriore duobus punctis nigris signato, interno ad primam venulam cubitalem, externo ad secundam divisionem sen ramum cubiti. Area costalis mediocriter dilatata, venulis furcatis aut ramosis fusco et fulvo variis, fere striolam transversam fuscam citra et ultra stigma formantibus. Venula radialis citra venulam subcostalem internam inserta. Radius 3 sectoribus seu ramis, tertio bis furcato, singulis ramis vicissim bis terve furcatis. Duæ cellulæ cubitales, exterior multo longior interior, venula interna pallida, externa fusco-nigra, prope marginem sita.

Ala posterior immaculata; margine costali ad basim in dentem producto. Radius duobus sectoribus sive ramis, externo bis furcato, cujus rami primus et tertius apice furculati, interno longo, prope marginem diviso; venula basilari inter utrumque; ramo recurrente brevi inter sectorem (citra venulam) et procubitum. Procubitus tertio apicali, cubitus in quarto ramosi.

Long. corp. ♀	5'3 mm.
— al ant.	7 »
— — post.	6'4 »

Patria. Chile: Los Perales, valle de Marga-Marga, Enero de 1918, P. Jaffuel (Col. m.).

Aunque no he visto sino un ejemplar ♀ y su semejanza con el *H. humuli* L. es bastante grande, a primera vista, confío que por los caracteres apuntados podrá distinguirse suficientemente.

Podrá ser que a esta especie se refiera el *H. signatus* que Hagen señaló de Chile (Neuroptera of North America, 1861, p. 322), sin describirlo; por ésto lo he apellidado *Hageni*.

Isópteros

16, **Calotermes chilensis** Blanch.

Los Perales, Marga--Marga, Enero de 1918, P. Jaffuel.

Tricópteros

17. **Triplectides monotona** sp. nov. (Leptocéridos).

Similis *gracili* Burm.

Eusco-ferruginea, pilis fulvis.

Caput oculis globosis, fuscis; antennis fusco-ferrugineis, uniformibus, haud annulatis (maxima pars deest), gracilibus, primo articulo incrassato, capite paulo brevior, piloso.

Thorax metanoto lobis lateralibus testaceis, postscutello fusco.

Abdomen ♂ processu dorsali ultimi tergiti triangulari, angusto, brevi, postice rotundato; cercis superioribus angustis, longis, deorsum leviter arcuatis, testaceis, pilosis; cercis inferioribus similibus, longitudine superioribus subæqualibus, lateraliter arcuatis.

Pedes fulvi, fulvo pilosi.

Alæ reticulatione fusco-fulva, pubescentia fusca, fimbriis fuscis, membrana griseo-fulva.

Ala anterior angusta; margine costali in tertio apicali leviter arcuato, apice parabolico; membrana partim fulva, cellula discali paulo brevior suo pedunculo; furca apicali 1 duplo longior suo pedunculo, 2 sessili, ad nygma in quinto vel sexto basilari leviter dilatata, 3 longa, breviter pedunculata.

Ala posterior triangularis, basi lata, apice rotundata, iridea; anteriore obscurior; cellula discali longa, plus duplo longior suo pedunculo; furca apicali

1 brevissime pedunculata, angusta, 2 basi lata, ad nygma leviter dilatata, 5 paulo longiore et duplo latiore prima.

Long. corp. ♂	8'5 mm.
— al ant.	13'2 »
— — post.	10 »

Patria. Chile: Los Perales, Marga-Marga, Enero de 1918, P. Jaffuel. Varios ejemplares ♂ (Col. m.).

Es la segunda especie de *Triplectides* que se encuentra en Chile, siendo la primera *T. Jaffueli* Nav.; ambas se deben al P. Jaffuel.

18. **Antaretopsyche annulicornis** Blanch. (Hidropsíquidos).

Marga-Marga, 1916 y Enero de 1918, P. Jaffuel, dos ejemplares ♂; la ♀ es todavía desconocida (Ulmer, Trichoptera, en «Genera Insectorum, p. 173).

19. **Phylloicus distans** sp. nov. (Calamocéridos).

Caput cum antennis et palpis (maxima pars antennarum et palporum deest) testaceo-fusci, fulvo pilosi; oculis fuscis.

Thorax superne fuscus, nitens, inferne fulvo-testaceus.

Abdomen superne fuscescens, margine postico segmentorum pallidior; inferne fulvum, fulvo pilosum; cercis superioribus longis, triangulari-elongatis, deorsum arcuatis, fuscis fuscoque pilosis; cercis inferioribus angustis, adscendentibus, brevioribus, fuscis; valvis copulatoris fulvis, longis, marginibus superiore et inferiore subrectis, subparallelis; margine posteriore fortiter inclinato, arcuato, concavo, ita margine inferiore in tertio posteriore superiorem excedente.

Pedes fulvi, fulvo pilosi

Alæ reticulatione fusco-fulva, membrana fulva, pubescentia fusca uniformi; nygmata a basi furcæ apicalis 2 distante, citra medium sito.

Ala anterior cellula discali longiter pedunculata, pedunculo cellula sesquilongiore; furca apicali fere

usque ad primum tertium (externum) cellulæ discalis penetrante; nygmate in tertio basilari furcæ apicalis 2 sito; furcis apicalibus longitudine ita decrescendentibus: 2, 1, 4, 3, 5.

Ala posterior (fig. 3) multo brevior, margine posteriore ad apicem venæ axillaris 1 leviter emarginato; pubescentia obscuriore; furcis apicalibus ita longitu-

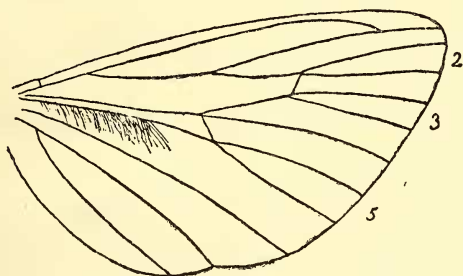


Fig. 3.

Phylloicus distans ♀ Nav.

Ala posterior.
(Col. m.).

dine decrescendentibus: 2, 5, 3, sessilibus; furca apicali 2 interne fortiter acuta, nygmate prope medium sito; fimbriis cubiti longis, obliquis, nigris.

Long. corp. ♂	8'3 mm.
— al ant.	13'3 »
— — post.	9'1 »

Patria. Chile. Los Perales, Marga-Marga, Enero de 1918, P. Jaffuel (Col. m.).

El género es nuevo para Chile; las cinco especies que se conocían en la América meridional son del Brasil.

20. **Sortosa** gen. nov. (Riacofílidos).

Genus Rhyacophilidarum.

Abdomen ♂ cercis inferioribus biarticulatis ♀ postice fortiter angustatum.

Pedes calcaribus 2, 4, 4.

Alæ cellula discali clausa, furca apicali 3 pedunculata.

Ala anterior area costali venula accessoria dotata; furcis apicalibus 1, 2, 3, 4, 5.

Ala posterior furcis apicalibus 1, 2, 3, 5.

El tipo es la especie que luego se describirá.

No pudiendo incluir este nuevo género en ninguna de las tribus (subfamilias) que admite Ulmer (Trichoptera, en «Genera Insectorum», p. 202) en la familia de los Riacoñilidos, hácese preciso el formar otra nueva, de los Sortosinos.

21. **Sortosini** trib. nov. (*Sortosinæ* si se llamase subfamilia).

Calcaria 2, 4, 4.

Cellula discalis in utraque ala clausa.

Ala anterior area costali venula accesoria dotata.

De esta suerte las tribus que podemos admitir en la familia de los Riacoñilidos, según la clave de Ulmer (quien las llama subfamilias) será, modificándola algo:

1. Espolones 3, 4, 4; alas sin celdilla discal; ala anterior con venilla costal accesoria.

. 1. **Rhyacophilini** nom. nov.

— Espolones 2, 4, 4. 2

2. Ala anterior con venilla costal accesoria; celdilla discal presente en ambas alas.

. 2. **Sortosini** nov.

— Ala anterior sin venilla costal accesoria y de ordinario con celdilla discal. 3

3. Ultimo artejo de los palpos maxilares algo flageliforme; alas muy estrechas y largas, erizadas de pelos densos y algunos sitios hialinos.

. 3. **Hydrobiosini** nom. nov.

— Ultimo artejo de los palpos maxilares no flageliforme; alas más cortas y anchas, no erizadas de pelos levantados, sino con pubescencia ordinaria.

. 4. **Glossosomini** nom. nov.

22. **Sortosa fusca** sp. nov.

Corpus fuscum, fusco et fulvo pilosum.

Caput fusco-nigrum, verrucis occipitalibus oblon-

go-ellipticis, obliquis, medio proximis, fusco-ferrugineis, grandibus; verrucis verticis transversis, multo minoribus, ellipticis, fusco-ferrugineis. Pili fulvi.

Abdomen ultimis segmentis in ♀ elongatis, attenuatis, fusco-fulvis; in ♂ (fig. 4, a, b) cercis superioribus (?) spinæformibus, testaceis; inferioribus lon-

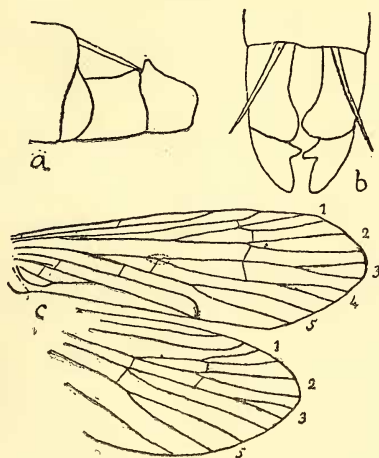


Fig. 4.

Sortosa fusca ♂ Nav.

a, b. Extremo del abdomen visto de lado y por encima. — c. Ala anterior y ápice de la posterior.

(Col. m.)

gis latisque, adscendentibus, a latere visis (fig. 4, a) articulo primo apice in dentem superiorem obtusum producto; ultimo articulo brevi, subquadrangulari, angulis rotundatis, initio superne in dentem acutum producto.

Pedes fulvo-fusci, fulvo pilosi; calcaribus longis, fuscis, interioribus longioribus.

Alæ (fig. 4, c) membrana fusco tincta, hyalina, iridea; reticulatione forti, fusca, pubscentia tenui, fusca, stigmatate insensibili; cellula discali angusta,

longa; furculis apicalibus 1 et 2 sessilibus, 3 et 5 pedunculatis.

Ala anterior apice late rotundata; cellula discali multo brevior suo pedunculo; furca apicali 3 paulo, 4 satis longior, 5 triplo. Venula anastomoseos, stria longitudinalis ad thyridium et transversa ad arculum alba.

Ala posterior apice elliptice rotundata; ultra medium lata; furca apicali 2 longa, 3 longior suo pedunculo, 5 breviter pedunculata. Striola albida transversa ad venulas discalis ad basim cellulæ discalis.

	♂		♀
Long. corp.	3'3	mm.	4'2 mm.
— al. ant.	5'7	»	5'5 »
— — post.	4'9	»	4'8 »

Patria. Chile: Los Perales, Marga-Marga, Enero de 1918, P. Jaffuel (Col. m).
